



KAYNAK ALANI BELGELENDİRME PROGRAMI

TOBB MEYBEM Mesleki Yeterlilik ve Belgelendirme Merkezleri A.Ş.

TOBB İkiz Kuleleri Sosyal Tesisler Z-10 Dumlupınar Bulvarı No:252 Çankaya/ANKARA
İletişim: +90 (312) 218 26 20 Web: www.meybem.com.tr E-Posta : info@meybem.com.tr



YETERLİLİK ÖZET TABLOSU-1

Ulusal Yeterlilik	Belge Geçerlilik Süresi	Belge Gözetim Sıklığı	Teorik Sınav							Performansa Dayalı Sınav (Uygulama Sınavı)			
			Zorunlu Birimler	Başarı Puanı	Seçmeli Birimler	Başarı Puanı	Sınav Yöntemi	Soru Başına Süre	En az soru sayısı	Zorunlu Birimler	Sınav Süresi (en fazla)	Başarı Puanı	Seçmeli Birimler
11UY0010-3 Çelik Kaynakçısı Seviye 3 (Rev02)	Seçilen metoda göre 2 yıl veya 3 yıl	Adayın yeterliliği, TS EN ISO 9606-1 Madde 9.2' de belirtildiği üzere her 6 ayda bir gözetime tabi tutulur	A1	%60	B1	%50	Çoktan seçmeli	1 dk	10 soru	-	imalat şartları altında kullanılan süreye göre değişmekte	*%80	B1
					B3					-		*%80	B3
					B5					-		*%80	B5
					B6					-		*%80	B6
					B9					-		*%80	B9
					B14					-		*%80	B14
11UY0014-3 Alüminyum Kaynakçısı Seviye 3 (Rev00)	2 yıl	TS EN ISO 9606-2'ye göre 6 ayda bir gözetime tabi tutulur.	A1	%60	B1	%50	Çoktan seçmeli	2 dk	10 soru	Yok	imalat şartları altında kullanılan süreye göre değişmekte	%80	B1
					B2								B2
12UY0053-3 Otomotiv Sac ve Gövde Kaynakçısı Seviye 3 (Rev00)	2 veya 3 yıl	Adayın yeterliliği, TS EN ISO 9606-1/9606-2' de belirtildiği üzere her 6 ayda bir gözetime tabi tutulur	A1	%60	11UY00	%50	Çoktan seçmeli	2 dk	10 soru	Yok	imalat şartları altında kullanılan süreye göre değişmekte	*%80	11UY0010-
					10-3								3
					B1								B1
					B3								B3
					B5								B5
					B6								B6
					B9								B9
					B14								B14
					11UY00								11UY0014-
					14-3								3
					B1								B1
					B2								B2

*Sınavdan başarılı olabilmek için, kritik adımların tümünü başarıyla tamamlamak gerekmektedir.



YETERLİLİK ÖZET TABLOSU-2

Ulusal Yeterlilik	Programın Amacı	Birimler
11UY0010-3 Çelik Kaynakçısı Seviye 3 (Rev02)	Ülkemizde, çelik malzemelerin ergitmeli kaynak yöntemlerinden herhangi birini elle veya yarı mekanize kaynak donanımlarını kullanarak gerçekleştirecek işletme/kurumlara nitelikli personel arzının sağlanması, bu faaliyetlerin eğitim almış ve nitelik kazandırılmış kişiler tarafından yürütülmesi ve çalışmalarda kalitenin artırılması için; •Adayların sahip olması gereken nitelikleri, bilgi, beceri ve yetkinlikleri tanımlamak, •Adayların, geçerli ve güvenilir bir belge ile mesleki yeterliliğini kanıtlamasına olanak vermek, •Eğitim sistemine, sınav ve belgelendirme kuruluşlarına referans ve kaynak oluşturmaktır.	A1 Kaynak İşlemlerinde İş Sağlığı Ve Güvenliği
		B1 Elektrotla Ark Kaynağı (111)
		B3 Tel Elektrotla Toz Altı Ark Kaynağı (121)
		B5 Metal-Ark Asal Gaz Kaynağı (MIG Kaynağı) (131)
		B6 Metal-Ark Aktif Gaz Kaynağı (MAG Kaynağı) (135)
		B9 Tungsten Asal Gaz Ark Kaynağı (TIG Kaynağı) (141)
		B14 Oksi-Asetilen Kaynağı (311)
11UY0014-3 Alüminyum Kaynakçısı Seviye 3 (Rev00)	Bu yeterlilik, alüminyum ve alaşımlarının ergitmeli kaynak yöntemlerinden birini elle veya yarı mekanize donanım kullanarak gerçekleştiren kaynakçıların yeterliğinin belirlenmesi, sınanması ve belgelendirilmesi amacıyla hazırlanmıştır.	11UY0014-3/A1 Kaynak İşlerinde İş Sağlığı ve Güvenliği
		11UY0014-3/B1 Metal - Ark Asal Gaz Kaynağı (MIG Kaynağı)- Alüminyum (131)
		11UY0014-3/B2 Tungsten Asal Gaz Ark Kaynağı (TIG Kaynağı) - Alüminyum (141)
12UY0053-3 Otomotiv Sac ve Gövde Kaynakçısı Seviye 3 (Rev01)	Ülkemizde, çelik ve alüminyum malzemelerin ergitmeli kaynak yöntemlerinden herhangi birini elle veya yarı mekanize kaynak donanımlarını kullanarak gerçekleştirecek işletme/kurumlara nitelikli personel arzının sağlanması, bu faaliyetlerin eğitim almış ve nitelik kazandırılmış kişiler tarafından yürütülmesi amaçlanmaktadır.	11UY0010-3/B1 Elektrotla Ark Kaynağı (111)
		11UY0010-3/B5 Metal-Ark Asal Gaz Kaynağı (MIG Kaynağı) (131)
		11UY0010-3/B6 Metal-Ark Aktif Gaz Kaynağı (MAG Kaynağı) (135)
		11UY0010-3/B9 Tungsten Asal Gaz Ark Kaynağı (TIG Kaynağı) (141)
		11UY0010-3/B14 Oksi-Asetilen Kaynağı (311)
		11UY0014-3/B1 Metal - Ark Asal Gaz Kaynağı (MIG Kaynağı)- Alüminyum (131)
		11UY0014-3/B2 Tungsten Asal Gaz Ark Kaynağı (TIG Kaynağı) - Alüminyum (141)

<p>İLGİLİ REFERANS DOKÜMANLAR</p>	<p>11UY0010-3 Çelik Kaynakçısı Seviye 3 (Rev02)</p> <p>TS EN ISO 9606-1 Kaynakçıların Yeterlilik Sınavı-Ergitme Kaynağı-Bölüm 1: Çelikler</p> <p>TS EN ISO 9606-2 Kaynakçıların Yeterlilik Sınavı-Ergitme Kaynağı-Bölüm 2: Alüminyum ve Alüminyum Alaşımları</p> <p>TS EN ISO 5817: 2014 Kaynak – Çelik, nikel, titanyum ve bunların alaşımlarında ergitme kaynaklı (demet kaynağı hariç) birleştirmeler – Kusurlar için kalite seviyeleri</p> <p>TS EN ISO 10042+AC Kaynak - Alüminyum ve alaşımlarında ark kaynaklı birleştirmeler - Düzgünsüzlükler için kalite seviyeleri</p> <p>TS EN ISO 30042</p> <p>TS EN ISO 17637:2011 Ergitme Kaynaklarının Tahribatsız Muayenesi-Ergitme kaynaklı birleştirmelerin Gözle Muayene</p> <p>TS EN ISO 4063:2011 Kaynak ve kaynakla ilgili işlemler - İşlemlerin adlandırılması ve referans numaralar</p> <p>TS EN ISO 14732 (B3 Tel Elektrotla Toz Altı Ark Kaynağı (121) metodu için)</p> <p>TS EN ISO/IEC 17024:2012 Personel Belgelendirme Standardı ve Kalite El Kitabı</p> <p>TOBB MEYBEM Personel Belgelendirme Prosedürleri</p>
<p>BELGELENDİRME BAŞVURUSU İÇİN GEREKEN ÖN ŞARTLAR</p>	<p>Adayın başvurusunda, MYK'nın ilgili ulusal yeterliliğine göre başvuruda bulunduğu sınavla ilgili ön yeterlilik şartı aranmayacaktır.</p> <p>Aşağıda tanımlanan prosedüre göre uygulamalar gerçekleştirilecektir.</p> <p>PB.PR06 Başvuru Prosedürü</p>
<p>BELGE BAŞVURU YÖNTEMİ</p>	<p>Başvurular web sitesi üzerinden ve elden olmak üzere iki farklı yöntem ile aşağıda yer alan prosedürde tanımlandığı şekilde yürütülmektedir.</p> <p>Başvuru formu web sitesinde mevcuttur. Ayrıca http://www.meybem.com.tr/basvuru.php adresi üzerinden online başvuru yapılabilmektedir.</p> <p>PB.PR06 Başvuru Prosedürü</p>
<p>BELGE BAŞVURUSU İÇİN İSTENEN EVRAKLAR</p>	<p>Aday adaylarının, aday statüsüne geçebilmeleri için aşağıdaki ilgili evrakları sınavın gerçekleştirileceği tarihten en geç 1 gün öncesine kadar TOBB MEYBEM' e elden teslim etmesi ya da kargo/posta ile göndermesi gerekmektedir.</p> <ul style="list-style-type: none"> • Nüfus cüzdan fotokopisi • Adaya ait 2 adet vesikalık fotoğraf (son 6 ay içerisinde ön profilden çekilmiş) • Ödeme dekontu/ödeme bilgi evrakı • Zorunlu olmamakla birlikte Eğitim-Öğretim Belgesi (Diploma,Sertifika vb.) • TOBB MEYBEM Sınav Başvuru Formu ıslak imzalı sureti • Kaynak Tercih Formu (PB.PR06.F08)

SINAVLARIN İÇERİĞİ

Sınavlar, TOBB MEYBEM web sayfasında yayınlanan;

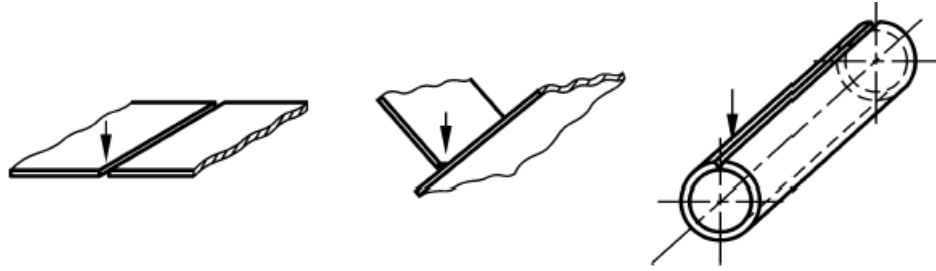
11UY0010-3 Çelik Kaynakçısı Seviye 3 (Rev02), 11UY0014-3 Alüminyum Kaynakçısı Ulusal Yeterliliklerinde yer alan başarımlar ölçütlerini içerecektir.

Yeterlilik birimlerindeki teorik ve performansa dayalı sınavlar, her bir birim için ayrı ayrı yapılabileceği gibi birlikte de yapılabilir. Ancak her birimin değerlendirilmesi bağımsız yapılacaktır.

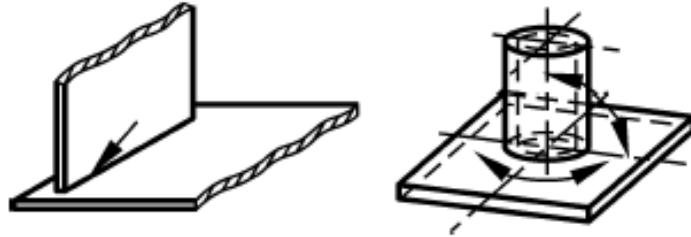
Adayın mesleki yeterlilik belgesi alabilmesi için A grubu yeterlilik birimlerinin tümünden ve B grubu yeterlilik birimlerinin en az bir tanesinden başarılı olması zorunludur. Sınavların içeriği ile ilgili bilgiler, özet tablo 2. sayfada mevcuttur.

Aday aşağıda yer alan kaynak pozisyonlarından en az birinden sınava tabi tutulacaktır:

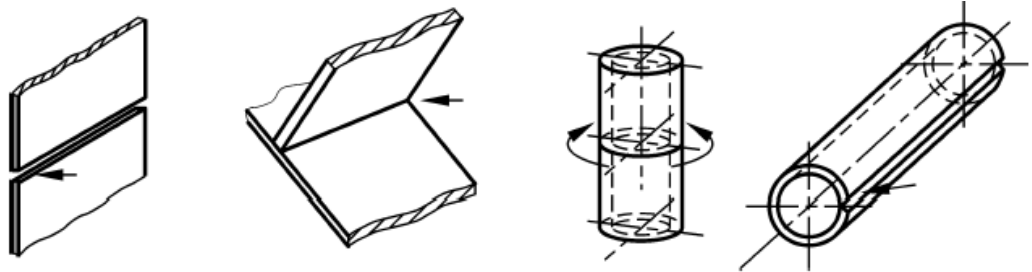
PA:



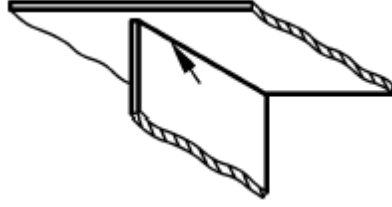
PB:



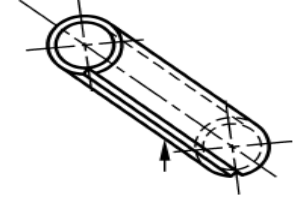
PC:



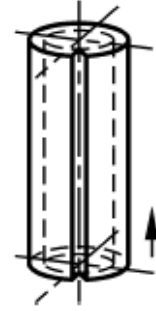
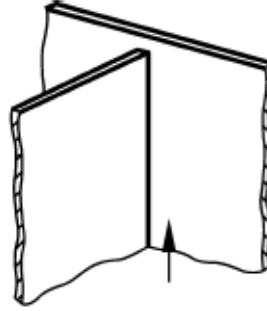
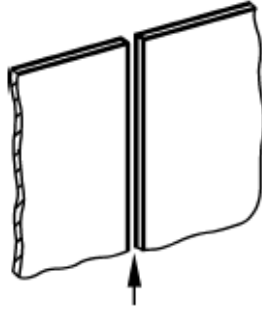
PD:



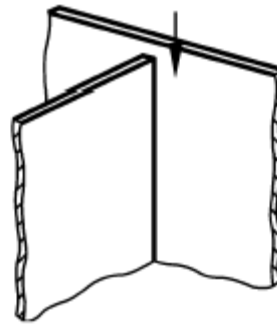
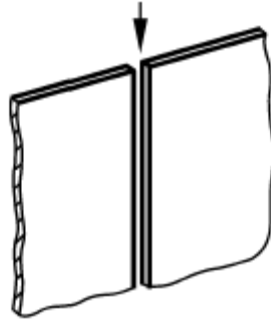
PE:



PF:



PG:



Çelik Kaynakçısı:

Sınav seçilen metoda göre TS EN ISO 9606-1 9606-2 standardında belirtilen sınav parçaları ile yapılacaktır.

TS EN ISO 9606-1 standardı 5. bölümde belirtilen temel değişkenler ve yeterlilik kapsamına göre 6. bölümde belirtilen yol izlenerek sınav sürdürülecektir.

	<p>Alüminyum Kaynakçısı: TS EN ISO 9606-2 standardı 6.3 bölümündeki şartlar uygulanacaktır.</p> <p>Otomotiv Sac ve Gövde Kaynakçısı: Seçilen metoda göre, Çelik Kaynakçısı yeterlilik birimleri için TS EN ISO 9606-1, Alüminyum Kaynakçısı yeterlilik birimleri için TS EN ISO 9606-2 standardına göre sınav uygulanacaktır.</p> <p>Aday, firma tarafından hazırlanan WPS veya pWPS'i izleyerek kaynak yapacaktır. İstendiği takdirde, aday/firma tarafından sunulacak Kaynak Tercih Formu'na uygun hazırlanmış onaylı WPS veya pWPS de kullanılabilir.</p>
SINAV YERİ VE SINAVA GİRİŞ	<p>Teorik ve performans sınav alanı sözleşmesi ve protokolü imzalanmış kurum/kuruluşların yerlerinde yapılacaktır.</p> <p>Sınava girmeye hak kazanan adaylar, e-posta, telefon veya SMS yoluyla bilgilendirilecektir.</p>
TEORİK SINAV KURALLARI	<p>Aşağıdaki kurallar, sınav başlamadan önce adaylara yüksek sesle okunur:</p> <ul style="list-style-type: none">• Soru kitapçığını aldığınızda önce kapağında bulunan ilgili alanlara kimlik bilgilerinizi yazınız. Sayfaların eksik olup olmadığını, kitapçıkta basım hatalarının bulunup bulunmadığını kontrol ediniz. Soru kitapçığı eksik ya da basım hatası varsa değiştirilmesi için bizden yardım isteyiniz.• Adayların sınav alanına delici, kesici ve yaralayıcı aletler ile ateşli silahları getirmesi yasaktır.• Sınav süresince sınav alanında içme suyu, şeker ve alınması zorunlu ilaçlar hariç yiyecek ve içecek bulundurmak, tütün ve tütün ürünleri kullanmak yasaktır.• Adayların sınav başlamadan önce mobil cihazlarını kapalı konuma getirmesi gerekmektedir. Sınav sırasında bu araçları kullandığı tespit edilen adayların sınavları geçersiz sayılır. Sınavlarda adaylar tarafından aşağıdaki teçhizat/ekipman kullanılamaz:<ul style="list-style-type: none">a) Cep telefonu, çağrı cihazı, telsiz, radyo, vb. haberleşme araçları,b) MP3 Player, ses kayıt cihazı, kamera, fotoğraf makinesi, vb. kayıt cihazları,c) Tablet, dizüstü bilgisayar, elektronik kitap okuyucu, akıllı saat, vb. bilgisayar özelliği olan cihazlar,ç) Müsvedde kâğıdı, defter, kitap, dergi, gazete, sözlük, sözlük işlevi olan elektronik aygıt, hesap makinesi, cetvel, pergel, açılabilir, vb. araçlar.• Adayların sınav düzenini bozacak veya başkalarını rahatsız edecek davranışlarda bulunmaları sınav kurallarına aykırıdır. Sınav kurallarına aykırı hareket edenler hakkında tutanak tutularak söz konusu kişi(ler) sınav salonundan çıkartılacaktır.• Teorik sınava tüm yeterlilik birimlerinden girecek olan adaylar ilk 10 dakika, son 10 dakika sınav salonunu terk edemez. Sınavın ilk 15 dakikasından sonra gelen aday sınava alınmaz.• Sınav salonundan her ne sebeple olursa olsun, görevli haricinde dışarıya çıkan bir aday tekrar içeriye alınmaz. İhtiyaç halinde MEYBEM Temsilcisi sınav sırasında adaylara (tuvalet, sağlık vb. ihtiyaçları için) eşlik edecektir.• Sınav esnasında adayların birbirleriyle yardımlaşması, iletişime geçmesi ve kopya çekmesi yasaktır. Görevliler kopya çekmeye veya vermeye kalkışanları uyarmak zorunda değildir, sorumluluk adaya aittir.• Yapılacak bütün işaretlemelerde kurşun kalem kullanılacaktır.• Gerekli görüldüğü takdirde değerlendirici/gözetmenler adayın oturduğu yeri değiştirebilir.• Soru kitapçığı sınav bitiminde görevliye eksiksiz teslim edilecektir. Soru kitapçığının bir sayfasının bile eksik çıkması halinde o adayın sınavı geçersiz sayılacaktır.• Değerlendirici "Sınav Başlamıştır" dedikten sonra sınav başlayacaktır. Tüm sınav süresince kamera kaydına alınacaksınız. Değerlendirici "Sınav Bitmiştir" dedikten sonra sınavınız sonlanacaktır. <p>PB.PR07.TAL02 Sınav Genel Kuralları Talimatı</p>

<p>PERFORMANS SINAVI UYGULAMA KURALLARI</p>	<ul style="list-style-type: none">• Adayların sınav alanına delici, kesici ve yaralayıcı aletler ile ateşli silahları getirmesi yasaktır.• Sınav süresince sınav alanında içme suyu, şeker ve alınması zorunlu ilaçlar hariç yiyecek ve içecek bulundurmak, tütün ve tütün ürünleri kullanmak yasaktır.• Adayların sınav başlamadan önce mobil cihazlarını kapalı konuma getirmesi gerekmektedir. Sınav sırasında bu araçları kullandığı tespit edilen adayların sınavları geçersiz sayılır. Sınavlarda adaylar tarafından Cep telefonu, çağrı cihazı, telsiz, radyo, vb. haberleşme araçları ile MP3 Player, ses kayıt cihazı, kamera, fotoğraf makinesi, vb. kayıt cihazları kullanılamaz.• Adayların sınav düzenini bozacak veya başkalarını rahatsız edecek davranışlarda bulunmaları sınav kurallarına aykırıdır. Sınav kurallarına aykırı hareket edenler hakkında tutanak tutularak söz konusu kişi(ler) sınav alanından çıkartılacaktır.• Sınav esnasında adayların birbirleriyle yardımlaşması, iletişime geçmesi ve kopya çekmesi yasaktır. Görevliler kopya çekmeye kalkışanları uyararak zorunda değildir, sorumluluk adaya aittir.• Adaylar performans sınavı süresince, sınav değerlendiricisine (oldu mu, tamam mı, doğru mu vb.) sınavı etkileyebilecek sorular soramaz.• Adaylar kendilerine verilen sınav süresi içerisinde sınavı tamamlayamaz ise adayın sınavı sınav değerlendiricisi tarafından sonlandırılır.• Sınav süresince adaylar sınav değerlendiricilerinin tüm talimatlarına uymak zorundadır.• Sınava ara verme süreleri sınav değerlendiricileri tarafından belirlenir.• Sınav genel kurallarına aykırı davranan adaylar sınavdan çıkartılır.• Sınav süreniz toplam dakikadır.• Biz “Sınav Başlamıştır” dedikten sonra sınavınız başlayacaktır. Tüm sınav süresince kamera kaydına alınacaksınız. Biz “Sınav Bitmiştir” dedikten sonra sınavınız sonlanacaktır. Sınav bitiminde size verilen “Aday Soru Kağıdı”nı Meybem Sınav Görevlisine teslim edeceksiniz.• Ara/Mola istendiği takdirde, kameranın görüş açısında olacak şekilde değerlendiricilerle temasa geçiniz. Sınav süresince sadece bir kez ara/mola hakkınız bulunmaktadır. <p>PB.PRO7.TAL02 Sınav Genel Kuralları Talimatı</p>
<p>SINAVDA ORTAYA ÇIKABİLECEK USULSÜZLÜKLER</p>	<p>Sınavda etik olmayan davranışlarda bulunan (ör: kopya çekme, başkası adına sınava girme vb.) aday, bu sınavdan başarısız sayılacak olup, yeniden sınava girmesi gerekecektir.</p> <p>Tekrar sınavlarında başarılı olamayan adaylar, yeni adaylar için uygulanan başvuru prosedürüne tabidir.</p> <p>PB.PRO7.TAL02 Sınav Genel Kuralları Talimatı</p>
<p>SINAVLARA KAÇ KEZ GİRİLEBİLECEĞİ</p>	<p>Sınavın, teorik ya da performansa dayalı bölümünden veya her iki bölümünden de başarısız olan aday bir (1) yıl içerisinde başvurması halinde, başarısız olduğu bölümde yer alan birim, birimlerin bazılarında ya da birimlerin tümünden sınava tekrar girebilir.</p> <p>Birimin elde edilebilmesi için başarılı olan sınav tarihleri arasındaki süre farkı bir yılı geçemez. Bir yıldan daha fazla ara verilmesi durumunda, adayın her iki bölümden de sınava girmesi gerekmektedir.</p> <p>Tebliğ kapsamında olan mesleklerde toplam 3 sınav hakkı bulunmaktadır. Tebliğ kapsamında olmayan mesleklerde veya Avrupa Birliği hibe programından yararlanmak isteyen adaylar için sınav hakkı 2’dir.</p> <p>Yeterlilik birimlerinin geçerlilik süresi birimin başarıldığı tarihten itibaren 2 yıldır.</p>

İTİRAZ/ŞİKÂYET	<p>Aday belge veya belgelendirme sürecinin herhangi bir uygulamasına İtiraz veya Şikâyet Formu ile itiraz veya şikayette bulunabilir.</p> <p>Yapılan itiraz/şikâyetler İtiraz Şikâyet ve Önerilerin Değerlendirilmesi prosedürüne göre değerlendirilecektir. İtiraz ve Şikâyet Formu'na web sitesi üzerinden de ulaşılabilmektedir.</p> <p>PB.PR.09 Şikâyet/İtirazların Değerlendirilmesi Prosedürü</p>
SINAVLARIN DEĞERLENDİRİLMESİ	<p>Teorik sınavlar, çoktan seçmeli sorulara verilen cevaplar dikkate alınarak, performans sınavları ise adayın performans sınavındaki uygulamaları dikkate alınarak değerlendirilir.</p> <p>Performans sınavları ulusal yeterlilikteki şartlara göre gerçekleştirilmekte olup, 1 değerlendirici adayın sınavında değerlendirme yapmaktadır.</p> <p>Uygulama sınavlarından başarılı olabilmek için;</p> <ol style="list-style-type: none">1. Değerlendiricilerin "Performans Sınavı Kontrol Formu"nda bulunan ve ulusal yeterliliklerde yer alan beceri ve yetkinlik ifadelerinin tamamından başarılı olunması gerekmektedir.2. Başarılı olunması zorunlu kritik adımların tamamından başarılı performans gösterilmesi gerekmektedir. Kritik adımlar, sınav öncesinde adaya açıklanacak, ayrıca adaya verilecek soru kâğıdında belirtilecektir. <p>Tüm bunlara ilave olarak adayın başarılı olabilmesi için aşağıda yer alan muayene şartlarını başarıyla tamamlaması gerekmektedir.</p> <p><u>Çelik Kaynakçısı İçin Muayene:</u></p> <ol style="list-style-type: none">1. Adayın kaynak yaptığı numunesi TS EN ISO 9606-1 madde 6.4'e göre muayene edilecek ve değerlendirilecektir. Kaynak pozisyonu, kaynak metodu ve sınav parçasına göre gözle muayene, tahribatlı/tahribatsız muayene vb.2. EN ISO 5817'ye göre sınav parçasındaki aşırı kaynak metali, aşırı dış bükeylik, aşırı kalınlık, aşırı nüfuziyet ve yanma oluşu kaynak kenarı kusurları için C seviyesi, diğer kusurlar için B seviyesi sınırları içinde kalıyorsa aday, başarılı sayılacaktır.3. Yanma oluşu 0,5 mm'yi geçmemelidir. <p><u>Alüminyum Kaynakçısı İçin Muayene:</u></p> <ol style="list-style-type: none">1. Adayın kaynak yaptığı numunesi TS EN ISO 10042+AC'ye göre muayene edilecek ve değerlendirilecektir. Kaynak pozisyonu, kaynak metodu ve sınav parçasına göre gözle muayene, tahribatlı/tahribatsız muayene vb.2. Aşırı kaynak metali, aşırı dış bükeylik, aşırı kalınlık, aşırı nüfuziyet ve yanma oluşu kaynak kenarı kusurları için C seviyesi, diğer kusurlar için B seviyesi sınırları içinde kalıyorsa aday, başarılı sayılacaktır.3. Eğme deneyi sonucunda herhangi bir yönde 3'mm den daha büyük bir çatlak olmamalıdır. <p><u>Otomotiv Sac ve Gövde Kaynakçısı İçin Muayene</u></p> <ol style="list-style-type: none">1. Çelik Kaynakçısı yeterlilik birimlerinden sınava girecek adayın muayenesi EN ISO 5817'ye göre yapılacaktır. EN ISO 5817'ye göre sınav parçasındaki aşırı kaynak metali, aşırı dış bükeylik, aşırı kalınlık, aşırı nüfuziyet ve yanma oluşu kaynak kenarı kusurları için C seviyesi, diğer kusurlar için B seviyesi sınırları içinde kalıyorsa aday, başarılı sayılacaktır.

	<p>2. Alüminyum Kaynakçısı yeterlilik birimlerinden sınava girecek adayın muayenesi EN ISO 30042+AC'ye göre yapılacaktır. EN 30042'ye göre sınav parçasındaki aşırı kaynak metali, aşırı dış bükeylik, aşırı kalınlık, aşırı nüfuziyet ve yanma oluşu kaynak kenarı kusurları için C seviyesi, diğer kusurlar için B seviyesi sınırları içinde kalıyorsa yeterli sayılır. Eğme deneyi sonucunda herhangi bir yönde 3'mm den daha büyük bir çatlak olmamalıdır.</p> <p>3. TS EN ISO 9606-2 madde 7'ye göre deney numunesinin kenarında görünen çatlağın yetersiz nüfuziyet cüruf veya başka çatlaktan kaynaklandığına dair bir delil yoksa sınav değerlendirmesinde göz ardı edilmelidir</p> <p>Adayın kendi ve diğer kişilerin can güvenliğini tehlikeye sokacak bir davranış göstermesi halinde sınavına son verilecektir. Kaynak metoduna göre, tahribatlı/tahribatsız muayene gerekmesi durumunda parçalar, Onaylı Laboratuvar Listesi'nde (PB.PRO1.L03) yer alan akredite kuruluşlara gönderilecektir.</p>
<p>BELGELENDİRME VE BELGE TESLİMİ</p>	<p>Sınav sonuçlarına göre belge almaya hak kazanan adayların hazırlanan belgeleri, MYK tarafından TOBB MEYBEM'e gönderildikten sonra imza yetkilisi tarafından imzalanarak en geç 15 iş günü içerisinde belge sahiplerinin ilgili yeterliliğe ait TOBB MEYBEM Personel Belgelendirme Başvuru Formunda belirtmiş oldukları belge teslim şekline göre "Belge Teslim Formu" (PB.PRO8.F01) ile (PB.TAL01.F01) Belge, Marka ve Logo Kullanım Sözleşmesi imzalatılarak teslim edilir.</p> <p>Adayın başarılı olduğu kaynak yöntemi, Çelik Kaynakçısı için TS EN ISO 9606-1 ve Alüminyum Kaynakçısı için TS EN ISO 9606-2 standardındaki gösterim dikkate alınarak belgesinde yazılır.</p> <p>PB.PR.08 Belgelendirme Prosedürü</p>
<p>YETERLİLİKLERİN BİRİM BAZINDA BİRLEŞTİRİLEREK BELGELENDİRİLMESİ</p>	<p>Mesleki Yeterlilik, Sınav ve Belgelendirme Yönetmeliği'nin 60. Maddesi gereği, adaylar, aynı sene içerisinde farklı belgelendirme kuruluşlarında katıldıkları belgelendirme sınavları sonrasında başarılı oldukları yeterlilik birimlerini birleştirerek Mesleki Yeterlilik Belgesi alma hakkına sahiptirler. Farklı belgelendirme kuruluşlarının sınavlarından alınan sonuçların birleştirilmesi yalnız yeterlilik birimi bazında gerçekleştirilebilir; sınav bölümleri (Teorik, Performans) bazında birleştirme yapılmayacaktır.</p> <p>Yeterlilik birimlerinin geçerlilik süresi birimin başarıldığı tarihten itibaren 2 yıldır. Yeterlilik birimlerinin birleştirilerek bir yeterliliğin elde edilebilmesi için tüm birimlerin geçerliliğini koruyor olması gerekmektedir.</p> <p>PB.PR.08 Belgelendirme Prosedürü</p>
<p>BELGE GEÇERLİLİK SÜRESİ</p>	<p>Çelik Kaynakçısı için TS EN ISO 9606-1 Madde 9.1' de belirtildiği üzere belgenin geçerliliği seçilen metoda göre 2 yıl veya 3 yıl olarak değişmektedir. Metotlar, özet tabloda (Sayfa 2) belirtilmiştir.</p> <p>Alüminyum Kaynakçısı için geçerlilik süresi aşağıda yer alan koşulların tam olarak yerine getirilmesi halinde 2 yıldır.</p> <p>a) Kaynakçı, yeterli görüldüğü alandaki kaynak işlerinde sürekli olarak çalıştığını ispatlamalıdır. Altı aydan daha uzun olmayan bir süre ara vermeye izin verilir.</p> <p>b) Kaynakçının çalışması, yeterlilik sınavının gerçekleştirildiği teknik koşullarla genel olarak uyumlu olmalıdır,</p> <p>c) Kaynakçının bilgi ve becerisinin oluşturulmasına yol açacak özel bir neden olmamalıdır. Eğer bu koşulların herhangi birine uyulmazsa, yeterlilik belgesi geçersiz sayılacaktır.</p>

	<p>Otomotiv Sac ve Gvde Kaynakısı iin;elik Kaynakısı yeterlilik birimleri iin seilecek metoda gre 2 veya 3 yıl, Alminyum Kaynakısı iin geerlilik sresi 2 yıldır.</p>
BELGENİN GZETİM SIKLIĐI	<p>Belge geerlilik sresi ierisinde adaylar, 6 ayda bir gzetime tabi tutulur. Belge almaya hak kazanan adaya, MYK Mesleki Yeterlilik Belgesi eki olarak yapılan kaynak cinsini ve parametrelerini gsteren belge eki, adayın alıřtıĐı firma tarafından doldurularak TOBB Meybem'e iletilir. Gzetim ile ilgili řartlar, ilgili ulusal yeterlilikte bulunmaktadır.</p> <p>Belgesinin askıda olma nedeni ortadan kalkan belge sahiplerinin belgelerinin geerliliĐi geerlilik sresi sonuna kadar devam eder.</p> <p>Detaylar, zet tabloda (Sayfa 2) belirtilmiřtir.</p> <p>PB.PR.08 Belgelendirme Prosedr</p>
YENİDEN BELGELENDİRME	<p>Yeniden belgelendirme, ilgili ulusal yeterlilikte belirtilen usul ve esaslara gre yapılır.</p> <p>elik Kaynakısı: Bu kapsamda, belge geerlilik sresinin sonunda belge sahibinin performansı TS EN ISO 9606-1 Madde 9.3'de bulunan ve ařaĐıda tanımlanan yntemlerden biri kullanılarak deĐerlendirmeye tabi tutulur;</p> <p>a) Belge geerlilik sresi 3 yıl olanlar iin; 3 yıl srenin sonunda belge sahibi yeniden sınava girerek belgelendirilir.</p> <p>b) Belge geerlilik sresi 2 yıl olanlar iin, son 6 aya ait yapmıř olduĐu 2 adet kaynak numunesine radyografik veya ultrasonik veya tahribatlı testlerden biri uygulanır.</p> <p>Kaynaklar hatasız veya tespit edilen hata kabul kriterleri ierisinde yer alıyorsa belge geerlilik sresi 2 yıl daha uzatılır.</p> <p>Alminyum Kaynakısı: Yeterlilik belgesi muayeneyi yapan kiři ya da kuruluř tarafından 2 yıllık periyotlar halinde uzatılabilir. Sertifikadaki yeterliliĐin geerlilik sresi, TS EN ISO 9606-2 madde 5.3'deki ve bununla ilgili olarak ařaĐıdaki kořulların tmyle yerine getirilmesi durumunda, orijinal yeterlilik alanı iinde, iki yıllık bir ilave sre iin uzatılabilir.</p> <p>Kaynakı tarafından yapılan imalat kaynakları, gerekli kalitede olmalıdır. Kırarak muayeneye ilgili veya rneĐin X-ıřınları veya ultrasonik muayene belgeleri deney kayıtları gibi, deney kayıtları veya sorumlu koordinatrn yorumları, adaydan talep edilecektir.</p> <p>Otomotiv Sac ve Gvde Kaynakısı: Belge geerlilik sresinin sonunda belge sahibinin performansı TS EN ISO 9606-1/9606-2'de belirtildiĐi zere ařaĐıda tanımlanan yntemlerden biri kullanılarak deĐerlendirmeye tabi tutulur;</p> <p>a) Belge geerlilik sresi 3 yıl olanlar iin; 3 yıl srenin sonunda belge sahibi yeniden sınava girerek belgelendirilir.</p> <p>b) Belge geerlilik sresi 2 yıl olanlar iin, son 6 aya ait yapmıř olduĐu 2 adet kaynak numunesine radyografik veya ultrasonik veya tahribatlı testlerden biri uygulanır. Kaynaklar hatasız veya tespit edilen hata kabul kriterleri ierisinde yer alıyorsa belge geerlilik sresi 2 yıl daha uzatılır.</p> <p>Yeniden belgelendirme bařvurusu, (PB.PR06)Bařvuru Prosedrne uygun řekilde yapılır.</p> <p>PB.PR.08 Belgelendirme Prosedr</p>

BELGENİN ASKIYA ALINMASI, İPTAL EDİLMESİ VEYA KAPSAMININ DARALTILMASI	<p>Gözetim tarihini geçiren (belge verilmiş tarihinden itibaren 3. yılsonuna kadar) kişilerin belgeleri 6 ay askıya alınır. Gözetim sürecini tamamladıktan sonra, belgenin askı durumu kalkar. Gözetim süreci 1 ay içinde tamamlanmazsa, belge iptal edilir.</p> <p>Belgelenmiş personelin Logo ve Belge Kullanım Prosedürüne aykırı bir tutum içinde bulunması durumunda belge öncelikli olarak askıya alınır. Bu durum belge sahibine bildirilir, hatanın düzeltilmesi için 1 ay süre verilir. 1 ay içerisinde düzeltme yapılmamış belgeler, iptal edilir.</p> <p>Belgelendirme ve gözetim süreçlerinde yanıltıcı ve doğru olmayan bilgileri kasti şekilde beyan ettiği anlaşılan ve/veya sahte evrak düzenlendiği tespit edilen belgeler derhal iptal edilir. İlgili yeterlilikte belgenin kapsamını etkileyen köklü değişiklikler meydana gelmesi halinde, Program Komitesi talebi ve Belge Karar Vericisi'nin kararına istinaden, belgenin kapsamı daraltılarak, belge sahibi tekrar sınava tabi tutulabilir. Bu sınav yeniden belgelendirme döneminde yapılır. Mevcut belge, belge süresince geçerlidir.</p> <p>PB.PR.08 Belgelendirme Prosedürü</p>
--	--